

✦ Κοινωνικό και Οικονομικό  
Αποτύπωμα 2022



# Περιεχόμενα

Εισαγωγή	<b>4</b>	Συνεισφορά στην Απασχόληση	<b>14</b>
Ο Όμιλος με μια ματιά	<b>6</b>	Συνεισφορά στην Κοινωνία μέσω δράσεων Εταιρικής Υπευθυνότητας	<b>16</b>
Αλυσίδα Αξίας	<b>8</b>	Αντικείμενο και Μεθοδολογία της Μελέτης	<b>18</b>
Συνεισφορά στην Οικονομία	<b>10</b>		

# Εισαγωγή

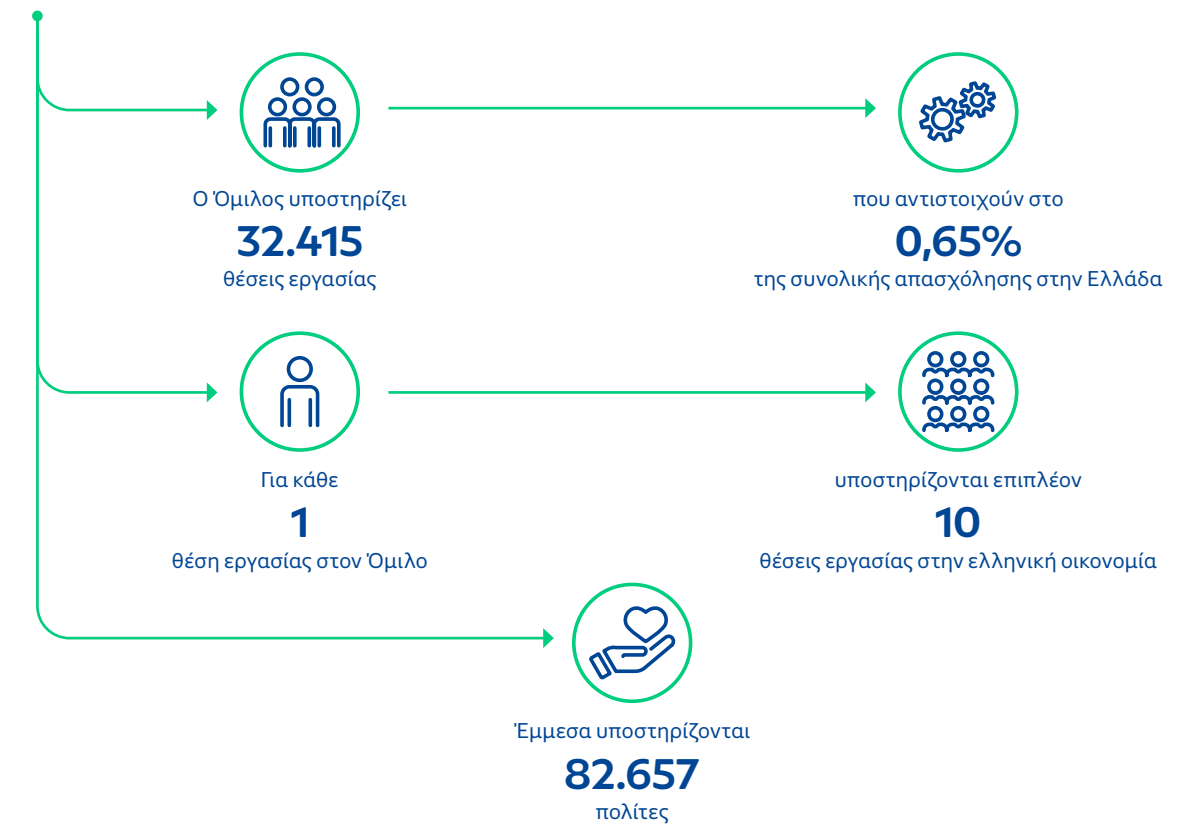
Η HELLENIQ ENERGY και οι θυγατρικές της δημιουργούν διαχρονικά υψηλή προστιθέμενη αξία και χιλιάδες θέσεις εργασίας για την οικονομία και κοινωνία, συμβάλλοντας στη βελτίωση των οικονομικών μεγεθών της Ελλάδας, και των χωρών που δραστηριοποιείται, έχοντας πάντα ως πυξίδα τη βιώσιμη ανάπτυξη. Μαζί με τους ανθρώπους της, τους προμηθευτές, τους συνεργάτες και τους πελάτες της δημιουργεί μια σημαντική αλυσίδα αξίας με ισχυρό κοινωνικό και οικονομικό αντίκτυπο. Επιπλέον, ενισχύει τον κύριο κλάδο δραστηριοποίησής της (παραγωγή προϊόντων διύλισης πετρελαίου), στον οποίο κατέχει το μεγαλύτερο μερίδιο στον κύκλο εργασιών και την απασχόληση (54% και 67% αντιστοίχως το 2022).

Το αποτύπωμά της HELLENIQ ENERGY στην ελληνική οικονομία προκύπτει από τους τρόπους με τους οποίους αλληλοεπιδρά με τους προμηθευτές της, τους πελάτες της, τους καταναλωτές των προϊόντων της, αλλά και το ελληνικό κράτος. Αξίζει να σημειωθεί ότι, μέσα από τις πολιτικές που έχει θεσπίσει και εφαρμόζει, ο Όμιλος στηρίζει την απασχόληση και μεγεθύνει το εθνικό προϊόν, ενώ διερευνά νέους τρόπους για τη μεγιστοποίηση της αξίας που προσφέρει προς τους κοινωνικούς εταίρους του. Συγκεκριμένα, το κοινωνικοοικονομικό αποτύπωμα της HELLENIQ ENERGY μεταφράζεται στις παρακάτω κατηγορίες επιδράσεων:

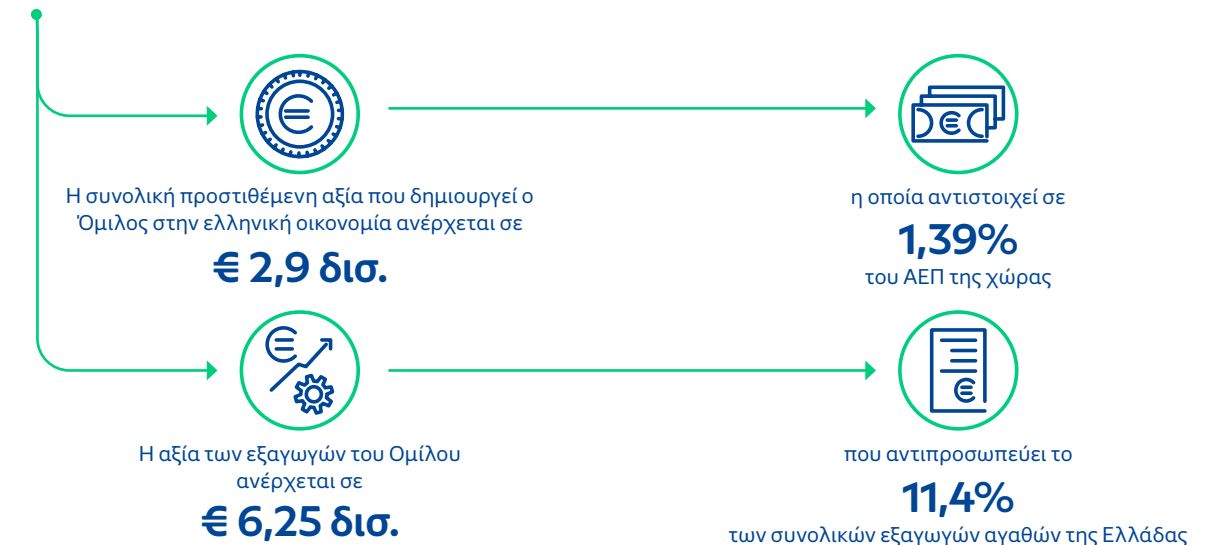
- **Άμεση επίδραση:** Αφορά σε επιδράσεις που δημιουργούνται άμεσα από την παραγωγική δραστηριότητα του Ομίλου και των εμπορικών συνεργατών του, όπως αμοιβές εργαζόμενων, φόροι και εισφορές κοινωνικής ασφάλισης, κέρδη που επανεπενδύονται στην οικονομία και θέσεις εργασίας που υποστηρίζονται άμεσα.
- **Έμμεση επίδραση:** Αφορά σε επιδράσεις που δημιουργούνται στη δραστηριότητα των άμεσων προμηθευτών του Ομίλου και σε προμηθευτές αυτών, όπως θέσεις εργασίας, έσοδα, κέρδη και εισοδήματα των εργαζόμενων.
- **Προκαλούμενη ή επαγόμενη επίδραση:** Αφορά σε επιδράσεις που δημιουργούνται όταν οι άμεσα εργαζόμενοι στον Όμιλο, καθώς και οι εργαζόμενοι στους άμεσους και έμμεσους προμηθευτές του Ομίλου, δαπανούν τα εισοδήματά τους στην οικονομία.

Η αποτύπωση των κοινωνικών και οικονομικών επιδράσεων των δραστηριοτήτων της HELLENIQ ENERGY συμβάλει στη διαφανή παρουσίαση του κοινωνικού πυλώνα του τριπτύχου ESG (Περιβάλλον-Κοινωνία-Εταιρική Διακυβέρνηση), στην καλύτερη απεικόνιση του αποτυπώματος του Ομίλου στην ελληνική κοινωνία και την οικονομία, καθώς και στην ενημέρωση των ενδιαφερομένων μερών του. Στόχος της HELLENIQ ENERGY είναι η δημιουργία υψηλής προστιθέμενης αξίας για την οικονομία και την κοινωνία, λαμβάνοντας υπόψη τις προσδοκίες και τις επιθυμίες των κοινωνικών εταίρων της.

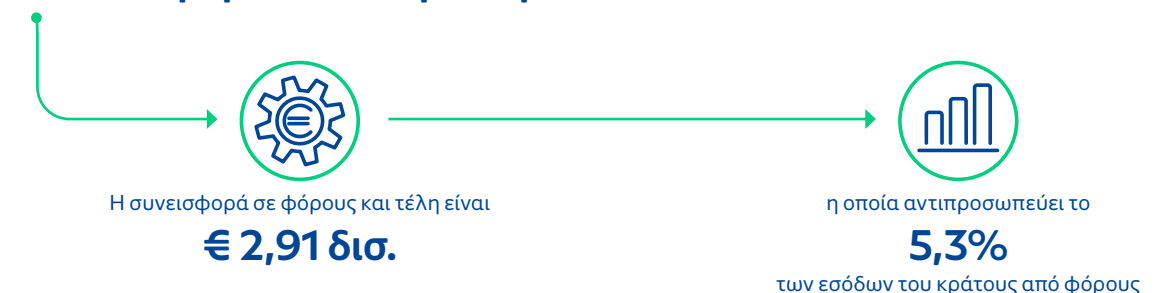
## Συνεισφορά στην Απασχόληση



## Συνεισφορά στην Ελληνική Οικονομία



## Συνεισφορά στα Φορολογικά Έσοδα



# Ο Όμιλος με μια ματιά

Η HELLENiQ ENERGY (η νέα επωνυμία του Ομίλου ΕΛΛΗΝΙΚΑ ΠΕΤΡΕΛΑΙΑ) προσφέρει πλήθος ενεργειακών προϊόντων, χαμηλού αποτυπώματος άνθρακα στην Ελλάδα, αλλά και στην ευρύτερη περιοχή της Ν.Α. Ευρώπης.

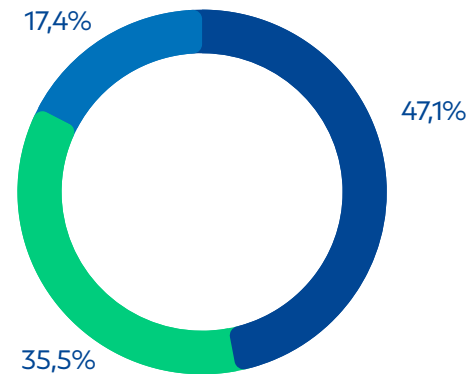
Η στρατηγική του Ομίλου εστιάζει στην ανάπτυξη ενός ισορροπημένου χαρτοφυλακίου μεταξύ των βασικών δραστηριοτήτων του, καθώς και στην περαιτέρω ανάπτυξη στον τομέα της Νέας Ενέργειας, αξιοποιώντας στο έπακρο ευκαιρίες που προσφέρει η ενεργειακή μετάβαση.

Η HELLENiQ ENERGY, με έδρα την Αθήνα (Χειμάρρας 8Α, Μαρούσι), αποτελείται από 64 εταιρείες συμπεριλαμβανομένης και της εισηγμένης στα Χρηματιστήρια Αθηνών και Λονδίνου μητρικής εταιρείας. Η κατάσταση των θυγατρικών εταιρειών, το αντικείμενο δραστηριότητάς τους, η μετοχική

σύνθεση, το ποσοστό ιδιοκτησίας και άλλες σχετικές πληροφορίες παρουσιάζονται στην Ετήσια Οικονομική Έκθεση 2022 σελ. 145-147. Η τρέχουσα νομική μορφή του Ομίλου είναι αποτέλεσμα της αρχικής συγχώνευσης στο πλαίσιο της εισαγωγής της Μητρικής Εταιρείας στο χρηματιστήριο, που έλαβε χώρα το 1998 και των μετέπειτα εταιρικών συναλλαγών (εξαγορές, συγχωνεύσεις καθώς και πρόσφατη εταιρική αναδιοργάνωση της Μητρικής Εταιρείας).

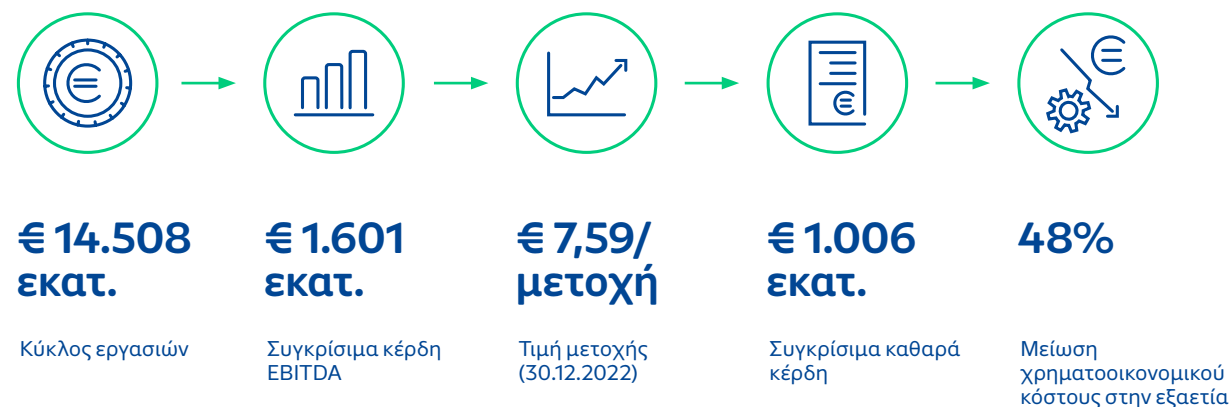
Το 2022 πραγματοποιήθηκε η αλλαγή του ονόματος και η ανανέωση της εταιρικής εικόνας για τον Όμιλο ΕΛΛΗΝΙΚΑ ΠΕΤΡΕΛΑΙΑ. Η νέα εταιρική ονομασία, "HELLENiQ ENERGY", που σηματοδοτεί το αποκορύφωμα μιας μακράς περιόδου αλλαγών για την εταιρεία, παραπέμπει ευθέως στην βαριά κληρονομιά του Ομίλου, αλλά και στη βούλησή του να εξελιχθεί στο αύριο της «έξυπνης» ενέργειας, των εναλλακτικών πηγών και την οικονομία χαμηλών εκπομπών ρύπων.

## Μετοχική Σύνθεση

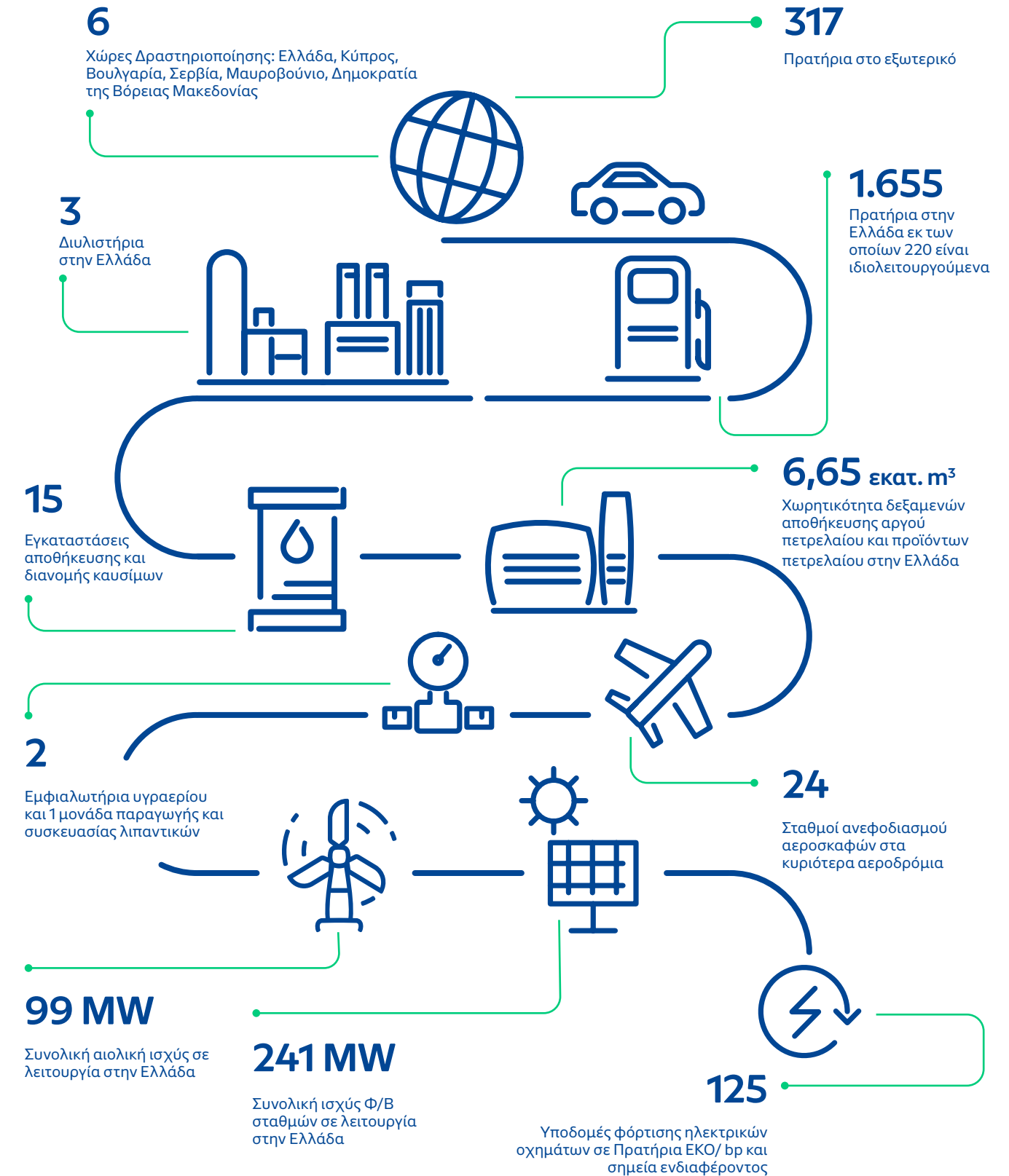


- PanEuropean Oil and Industrial Holdings S.A
- ΤΑΙΠΕΔ
- Ελεύθερη Διασπορά

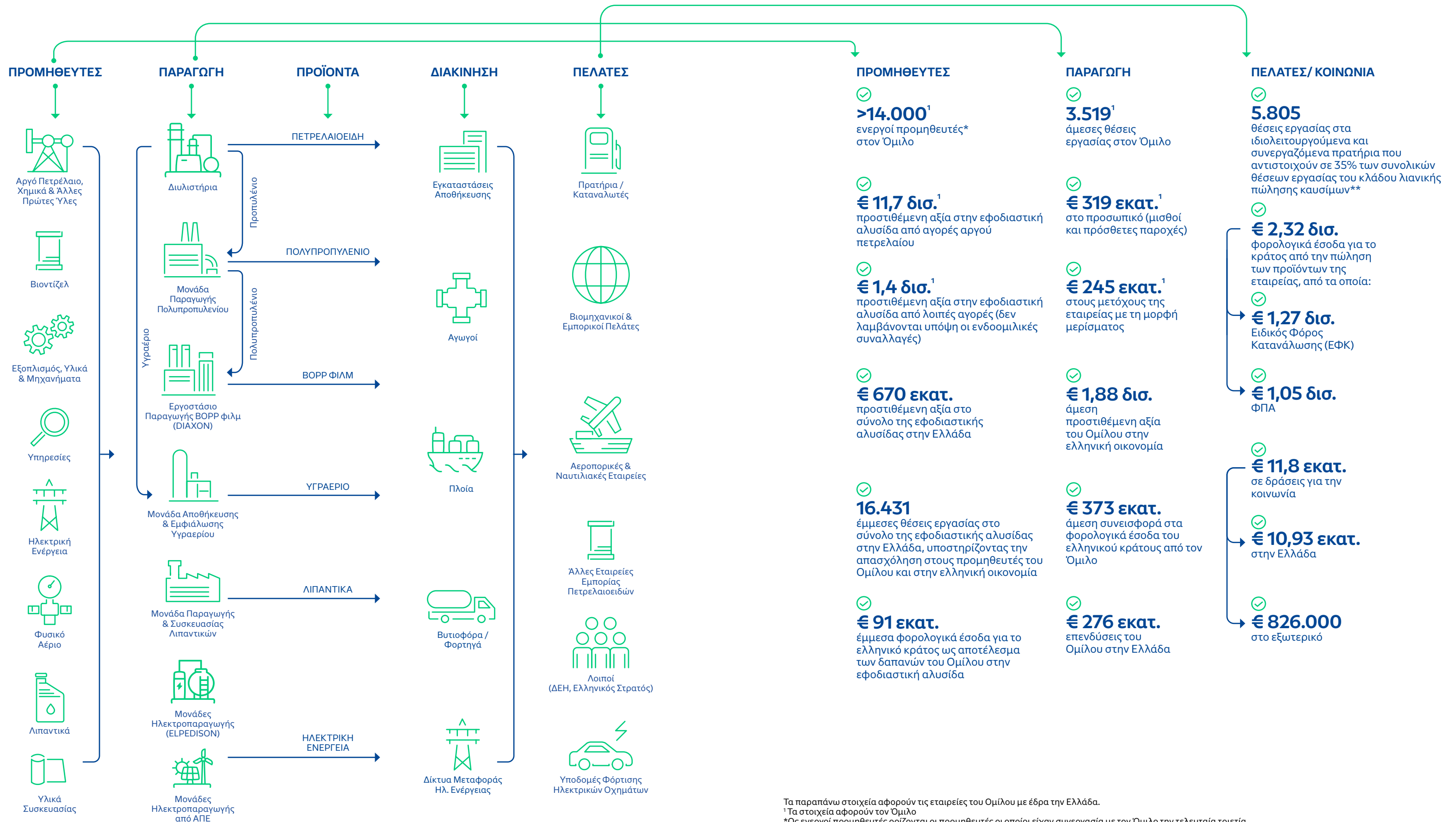
## Οικονομικές Επιδόσεις



Η στρατηγική της HELLENiQ ENERGY εστιάζει στην ανάπτυξη ενός ισορροπημένου χαρτοφυλακίου μεταξύ των βασικών δραστηριοτήτων του, καθώς και στην ανάπτυξη στον τομέα της Νέας Ενέργειας, αξιοποιώντας στο έπακρο ευκαιρίες που προσφέρει η ενεργειακή μετάβαση.



# Αλυσίδα Αξίας






Τα παραπάνω στοιχεία αφορούν τις εταιρείες του Ομίλου με έδρα την Ελλάδα.  
<sup>1</sup> Τα στοιχεία αφορούν τον Όμιλο  
\*Ως ενεργοί προμηθευτές ορίζονται οι προμηθευτές οι οποίοι είχαν συνεργασία με τον Όμιλο την τελευταία τριετία.  
\*\*Οι θέσεις εργασίας στα ιδιολειτουργούμενα πρατήρια έχουν συνηγορηθεί στις επιδόσεις στους προμηθευτές (έμμεσες θέσεις εργασίας).

# Συνεισφορά στην οικονομία

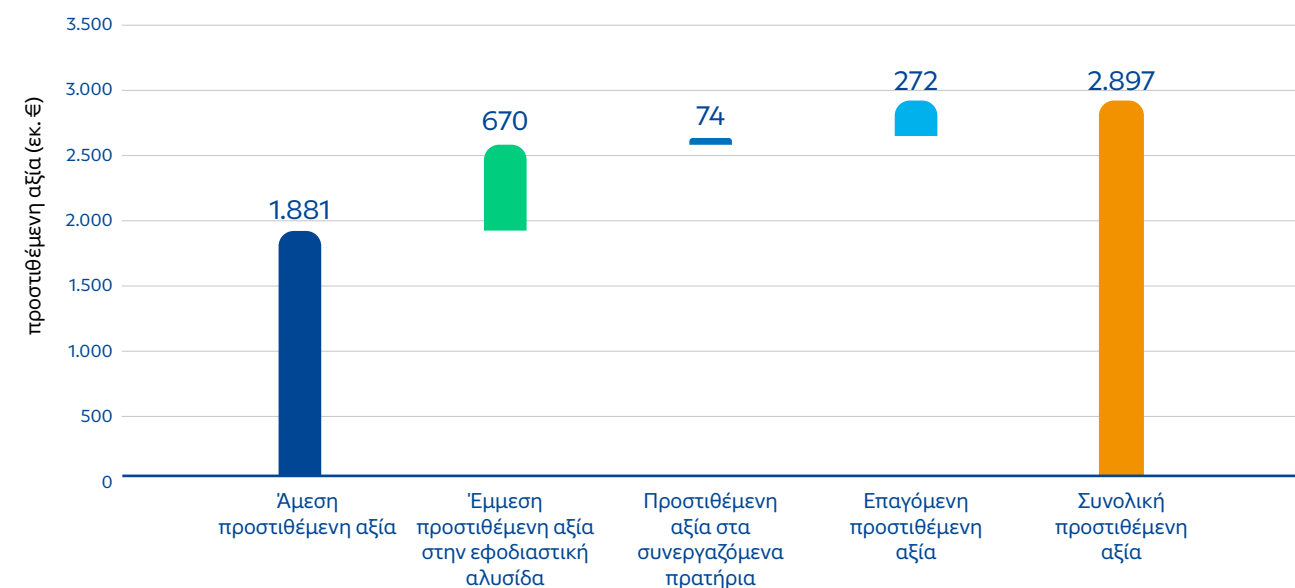
## Συνολική επίδραση στο ΑΕΠ της Ελλάδας

Η συνολική συνεισφορά των δραστηριοτήτων της HELLENiQ ENERGY στο Ακαθάριστο Εγχώριο Προϊόν (ΑΕΠ) της Ελλάδας εκτιμήθηκε σε **2,9 δισ. ευρώ** για το 2022. Το ποσό αυτό αντιστοιχεί στο **1,39%** του ΑΕΠ της χώρας.

Η συνεισφορά στο ΑΕΠ της Ελλάδας προκύπτει από την εκτίμηση της προστιθέμενης αξίας που δημιουργείται άμεσα, έμμεσα και επαγόμενα από τη δραστηριότητα του Ομίλου:


- 
**Άμεση συνεισφορά**  
 Προστιθέμενη αξία που δημιουργείται από την παραγωγική δραστηριότητα του Ομίλου, συμπεριλαμβανομένων των ιδιολειτουργούμενων πρατηρίων.
- 
**Έμμεση συνεισφορά**  
 Προστιθέμενη αξία που δημιουργείται από την εφοδιαστική αλυσίδα, δηλαδή από τους προμηθευτές του Ομίλου αλλά και από τους προμηθευτές αυτών. Στη συνεισφορά αυτή μπορεί να προστεθεί και η προστιθέμενη αξία που δημιουργείται από το δίκτυο συνεργαζόμενων πρατηρίων, δηλαδή από τα πρατήρια τα οποία προμηθεύονται προϊόντα από τον Όμιλο.
- 
**Επαγόμενη συνεισφορά**  
 Προστιθέμενη αξία που δημιουργείται ως αποτέλεσμα της δαπάνης των εισοδημάτων των εργαζομένων που δημιουργούνται άμεσα και έμμεσα από τη δραστηριότητα του Ομίλου.

Συνεισφορά της HELLENiQ ENERGY στο ΑΕΠ της Ελλάδας



Για κάθε  
**€1**  
προστιθέμενης αξίας  
που δημιουργεί ο  
Όμιλος

→




δημιουργούνται επιπλέον

**€ 0,54**  
στην ελληνική  
οικονομία

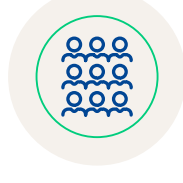
Κάθε  
**1**  
θέση εργασίας που  
υποστηρίζει ο Όμιλος

→



αντιστοιχεί σε

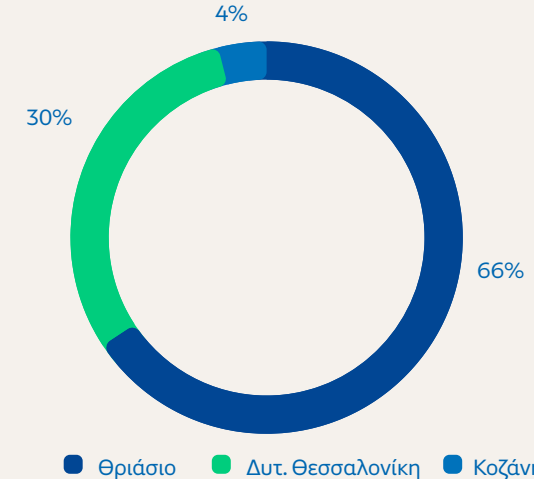
**€ 89.372**  
προστιθέμενης  
αξίας



**Τοπικές κοινωνίες**


**€ 47 εκατ.**

συνεισφορά στο ΑΕΠ της χώρας από την έμμεση προστιθέμενη αξία στην εφοδιαστική αλυσίδα που δημιουργείται στις τοπικές κοινωνίες και κατανέμεται ως εξής:



4% 30% 66%

■ Θριάσιο ■ Δυτ. Θεσσαλονίκη ■ Κοζάνη



**Συνεργαζόμενα πρατήρια**

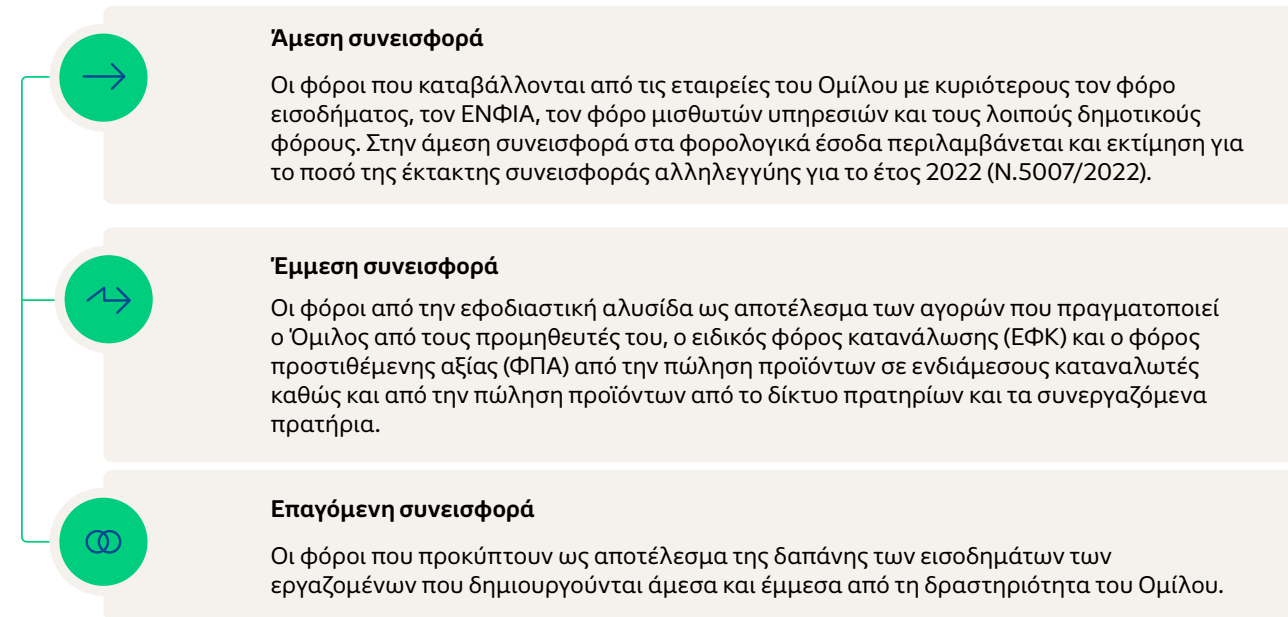
**€ 74 εκατ.**

συνεισφορά στο ΑΕΠ της χώρας λόγω της δραστηριότητας των συνεργαζόμενων πρατηρίων

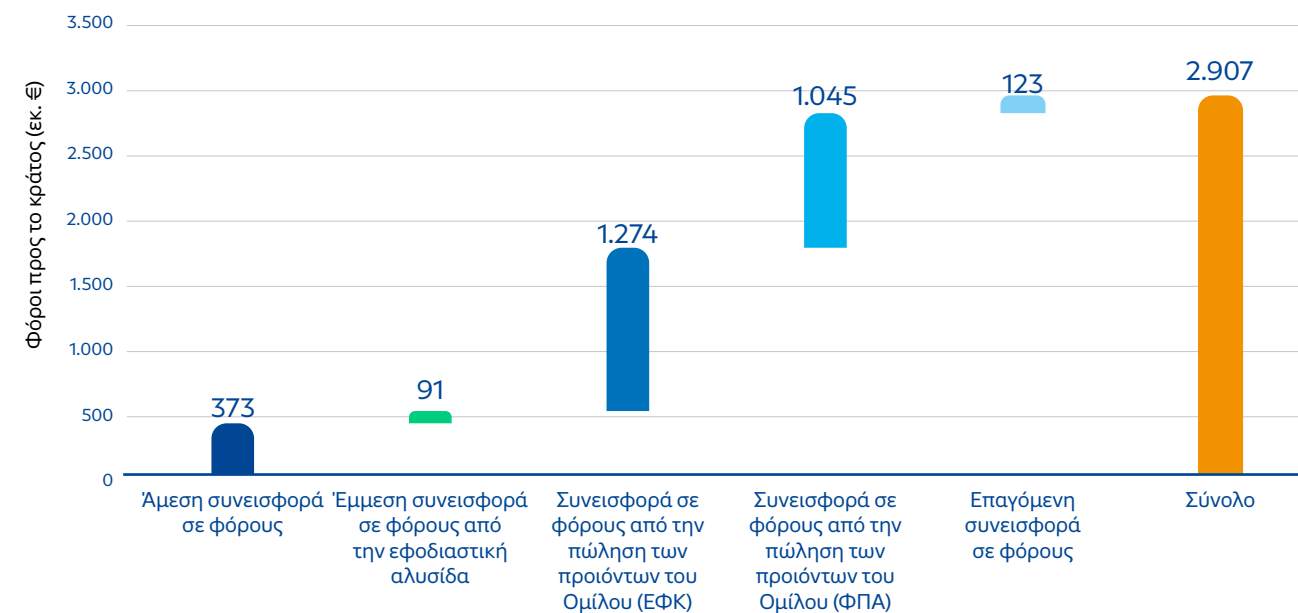
## Συνολική επίδραση στα φορολογικά έσοδα του ελληνικού κράτους

Η συνολική συνεισφορά των δραστηριοτήτων της HELLENiQ ENERGY στα φορολογικά έσοδα του Κράτους εκτιμήθηκε σε **2,91 δισ. ευρώ** για το 2022. Το ποσό αυτό αντιστοιχεί στο **5,3%** των φορολογικών εσόδων του Κράτους.

Η συνολική συνεισφορά στα φορολογικά έσοδα του Κράτους επιμερίζεται σε:



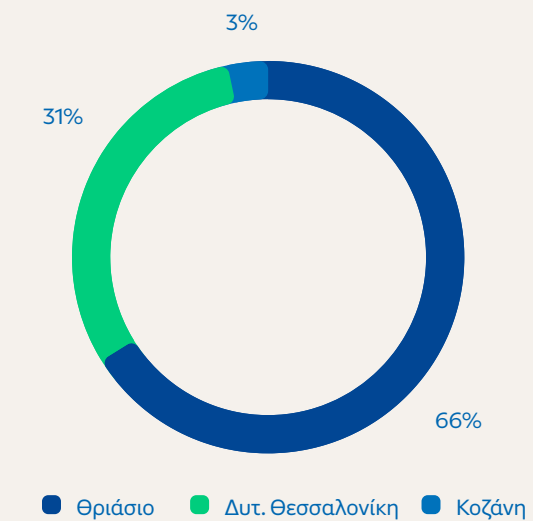
### Συνεισφορά της HELLENiQ ENERGY στα φορολογικά έσοδα της Ελλάδας



### Τοπικές κοινωνίες

**€ 11,8 εκατ.**

έμμεση συνεισφορά σε φόρους που καταβάλλονται στο Κράτος από την τοπική εφοδιαστική αλυσίδα και κατανέμεται ως εξής:



### Συνεργαζόμενα πρατήρια

**€ 2,32 δισ.**

έμμεση συνεισφορά στα φορολογικά έσοδα του Κράτους από την πώληση των προϊόντων του Ομίλου σε τελικούς καταναλωτές

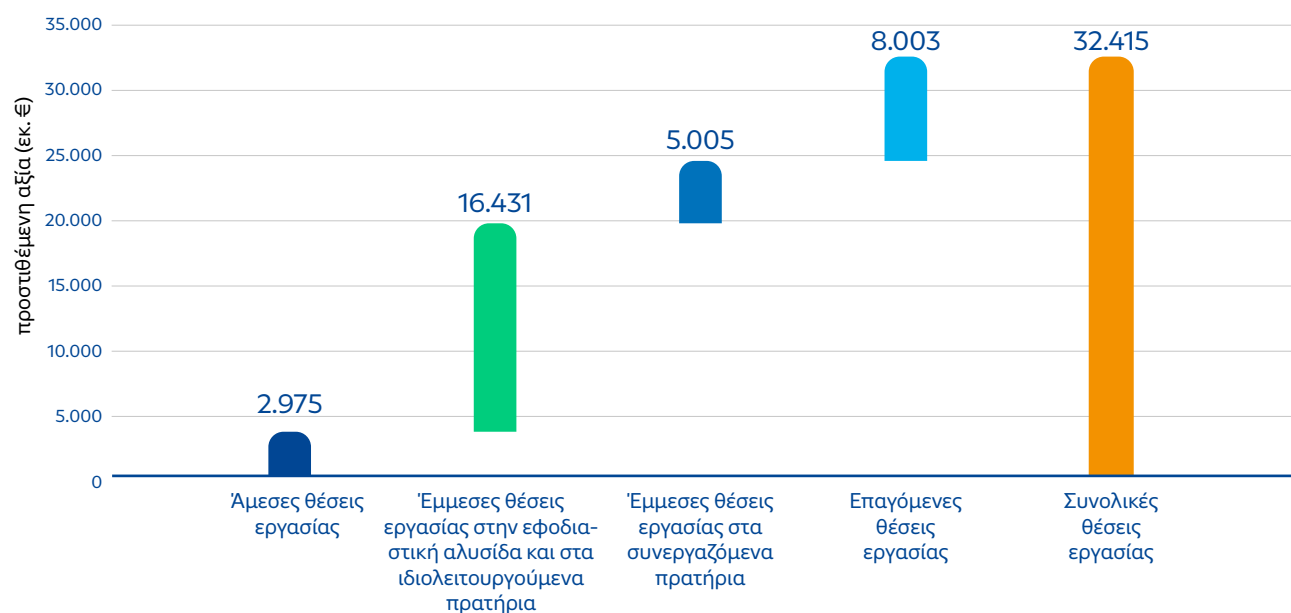
# Συνεισφορά στην απασχόληση

## Συνολική επίδραση στην απασχόληση στην Ελλάδα

Η συνολική συνεισφορά της HELLENIQ ENERGY στην απασχόληση εκτιμάται σε **32.415** θέσεις εργασίας εκφραζόμενες σε ισοδύναμες θέσεις εργασίας πλήρους απασχόλησης (Full Time Equivalents - FTEs), οι οποίες αντιστοιχούν στο **0,65%** της συνολικής απασχόλησης της χώρας. Λαμβάνοντας υπόψη τον μέσο αριθμό ατόμων ανά νοικοκυριό στην Ελλάδα<sup>1</sup>, εκτιμάται ότι το σύνολο των πολιτών που υποστηρίζονται από τη δραστηριότητα του Ομίλου ανέρχεται σε **82.657**.

Η συνεισφορά στην απασχόληση στην Ελλάδα προκύπτει από την εκτίμηση των άμεσων, έμμεσων και επαγόμενων θέσεων εργασίας, που υποστηρίζονται από τη δραστηριότητα του Ομίλου:

- Άμεση συνεισφορά**  
 Οι άμεσες θέσεις εργασίας που υποστηρίζει ο Όμιλος.
- Έμμεση συνεισφορά**  
 οι έμμεσες θέσεις εργασίας που υποστηρίζονται στην εφοδιαστική αλυσίδα του Ομίλου, δηλαδή οι θέσεις που δημιουργούνται στις επιχειρήσεις της εφοδιαστικής αλυσίδας του Ομίλου, ως αποτέλεσμα της συνεργασίας που έχει ο Όμιλος με τους προμηθευτές του. Οι θέσεις εργασίας στα ιδιολειτουργούμενα πρατήρια συυπολογίζονται στις έμμεσες θέσεις εργασίας. Στην έμμεση συνεισφορά μπορεί να προστεθούν και οι θέσεις εργασίας που δημιουργούνται στο δίκτυο συνεργαζόμενων πρατηρίων, δηλαδή στα πρατήρια τα οποία προμηθεύονται προϊόντα από τον Όμιλο.
- Επαγόμενη συνεισφορά**  
 οι θέσεις εργασίας που δημιουργούνται καθώς οι εργαζόμενοι που υποστηρίζονται άμεσα και έμμεσα από τη δραστηριότητα του Ομίλου δαπανούν το εισόδημά τους. Εκτιμάται ότι το 59% οφείλεται στις δαπάνες των άμεσα εργαζομένων, ενώ το υπόλοιπο 41% οφείλεται στις δαπάνες των εργαζομένων στην εφοδιαστική αλυσίδα.



<sup>1</sup> Σύμφωνα με την Έρευνα Οικογενειακών Προϋπολογισμών της ΕΛΣΤΑΤ το 2021, το σύνολο των μελών ανά νοικοκυριό εκτιμάται σε 2,55 άτομα.

Για κάθε **1** θέση εργασίας στον Όμιλο

→ υποστηρίζονται επιπλέον

**10** θέσεις εργασίας στην ελληνική οικονομία

**Τοπικές κοινωνίες**

Οι άμεσες θέσεις εργασίας που υποστηρίζονται από τον Όμιλο στην τοπική κοινωνία και οι έμμεσες και επαγόμενες θέσεις εργασίας που δημιουργούνται από τις δαπάνες του Ομίλου σε τοπικούς προμηθευτές εκτιμώνται σε:

**531**

άμεσες θέσεις εργασίας στις τοπικές κοινωνίες

↓

**454**

στο Θριάσιο

↓

**77**

στη Δυτική Θεσσαλονίκη

**1.690**

έμμεσες και επαγόμενες θέσεις εργασίας στις τοπικές κοινωνίες

↓

**994**

στο Θριάσιο

↓

**669**

στη Δυτική Θεσσαλονίκη

↓

**27**

στην Κοζάνη

**Συνεργαζόμενα πρατήρια**

**5.005**

θέσεις εργασίας υποστηρίζονται αποκλειστικά στα συνεργαζόμενα πρατήρια

→ εκτιμάται ότι αντιστοιχούν στο

**30,2%**

των συνολικών θέσεων εργασίας του κλάδου λιανικής πώλησης καυσίμων



# Συνεισφορά στην κοινωνία μέσω δράσεων Εταιρικής Υπευθυνότητας

Η έμπρακτη στήριξη της κοινωνίας μέσα από ενέργειες και πρωτοβουλίες που βελτιώνουν την καθημερινότητα των πολιτών και συμβάλλουν στην κοινωνική πρόοδο, αποτελούν αναπόσπαστο κομμάτι της εταιρικής φιλοσοφίας της HELLENiQ ENERGY. Η επιχειρηματική δραστηριότητα του Ομίλου είναι άρρηκτα συνδεδεμένη με τις τοπικές κοινωνίες στις οποίες δραστηριοποιείται, τις οποίες στηρίζει ουσιαστικά και μακροπρόθεσμα με κοινωνικά προγράμματα που δημιουργούν αξία και απαντούν σε βασικές κοινωνικές ανάγκες κάθε περιοχής και διαμορφώνονται μέσα από ανοιχτό διάλογο που πραγματοποιείται ανά τακτά διαστήματα με τους κοινωνικούς εταίρους.

Ως υπεύθυνος κοινωνικός εταίρος, ο Όμιλος δίνει ιδιαίτερη έμφαση στις τοπικές κοινωνίες, εκεί όπου γειτνιάζουν οι εγκαταστάσεις του, αλλά διακρίνεται και από υπευθυνότητα και ενσυναίσθηση προς το σύνολο της κοινωνίας. Στηρίζει την ισότιμη πρόσβαση στα κοινωνικά αγαθά, την προστασία του περιβάλλοντος, τη δημιουργία κατάλληλων υποδομών, την άμεση ανταπόκριση σε έκτακτες ανάγκες και τη δημιουργία αξίας για την οικονομία, μέσα από ένα ολοκληρωμένο και πολύπλευρο πρόγραμμα Εταιρικής Υπευθυνότητας.



~ €11 εκατ.

συνολικές επενδύσεις σε δράσεις εταιρικής υπευθυνότητας στην Ελλάδα

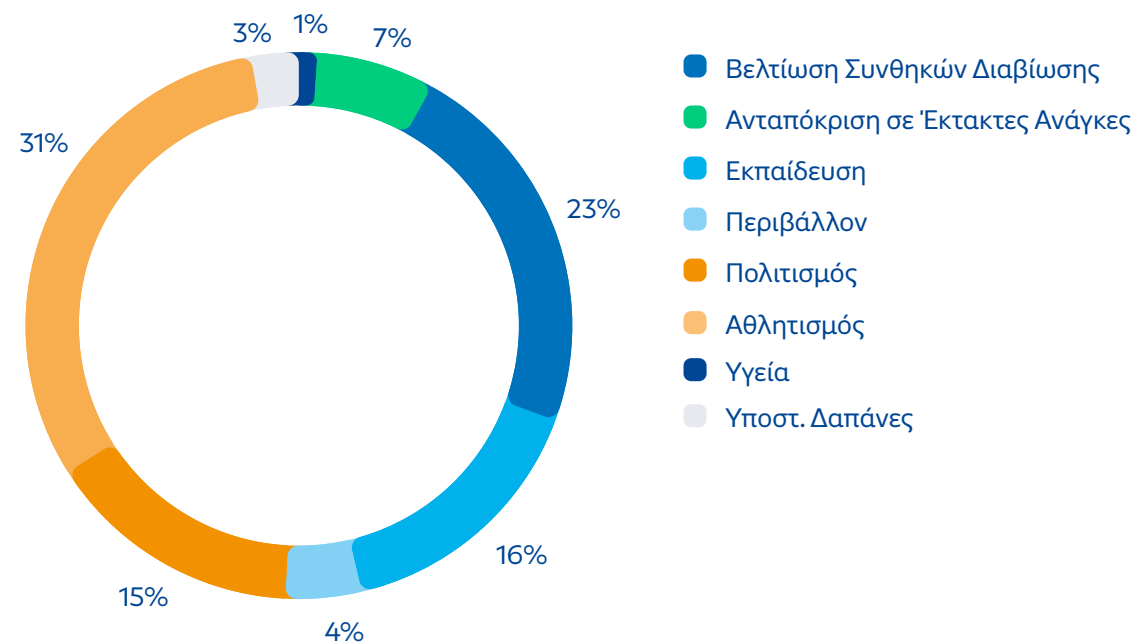


783.000

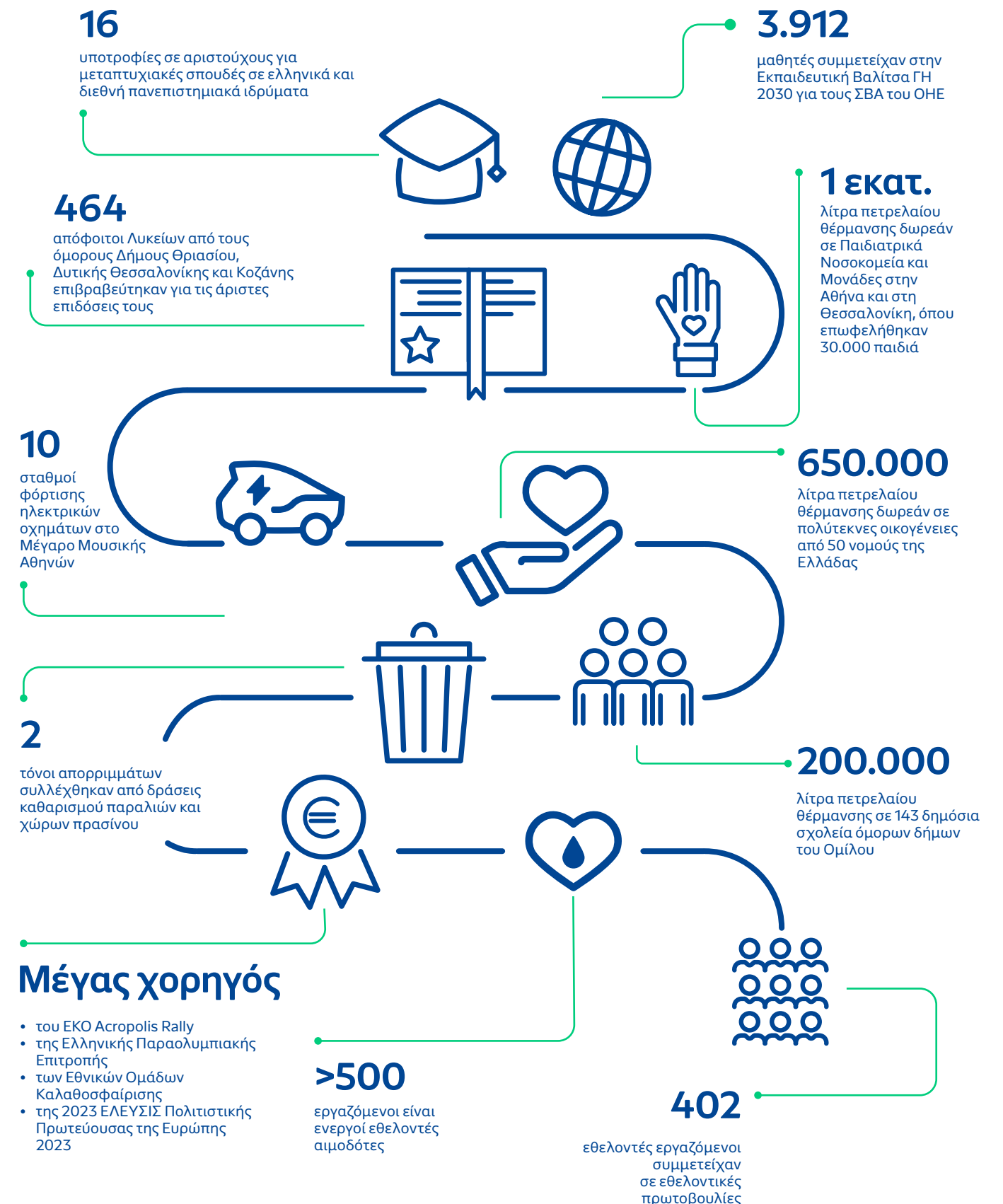
επωφελούμενοι από τις δράσεις Εταιρικής Υπευθυνότητας στην Ελλάδα

Οι δράσεις σχεδιάζονται ανά θεματική κατηγορία και υλοποιούνται σε εθνικό και τοπικό επίπεδο, αναδεικνύοντας το εύρος της δέσμευσης του Ομίλου στην κοινωνία.

## Κατανομή πόρων ανά πεδίο δράσης στην Ελλάδα



Οι πρωτοβουλίες της HELLENiQ ENERGY εξυπηρετούν ουσιαστικές ανάγκες, και διακρίνονται από υπευθυνότητα, αυτοδέσμευση και ενσυναίσθηση προς το κοινωνικό σύνολο.



# Αντικείμενο και μεθοδολογία της μελέτης

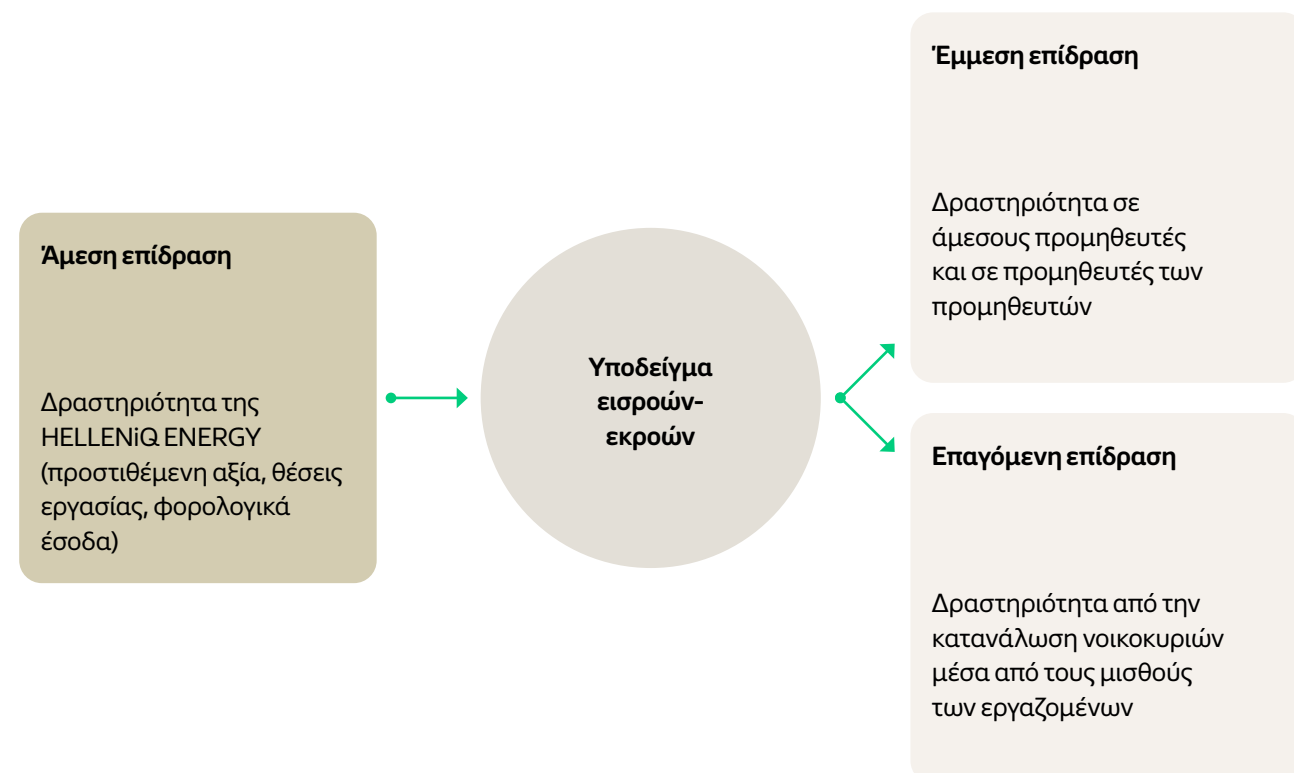
## Αντικείμενο της μελέτης

Η μελέτη κοινωνικοοικονομικού αποτυπώματος έτους 2022 διεξήχθη από το Ίδρυμα Οικονομικών και Βιομηχανικών Ερευνών (IOBE). Σκοπός της μελέτης είναι η ποσοτικοποίηση της κοινωνικής και οικονομικής επίδρασης της HELLENiQ ENERGY στην Ελλάδα που προκύπτει από τη δραστηριότητά του, συμπεριλαμβανομένων των επιδράσεων στην εφοδιαστική αλυσίδα, τα ιδιολειτουργούμενα και τα συνεργαζόμενα πρατήρια, τα οποία εφοδιάζονται με προϊόντα από τον Όμιλο.

Η οικονομική και κοινωνική συνεισφορά της HELLENiQ ENERGY περιλαμβάνει την προστιθέμενη αξία, τις θέσεις εργασίας και τα φορολογικά έσοδα που ο Όμιλος δημιουργεί άμεσα στην ελληνική οικονομία.

Περιλαμβάνει, επιπλέον, τις έμμεσες επιδράσεις, οι οποίες δημιουργούνται από τις οικονομικές συναλλαγές του με τους εγχώριους προμηθευτές αγαθών και υπηρεσιών, καθώς και τις επαγόμενες επιδράσεις, οι οποίες αναφέρονται στην επίδραση που έχει στην οικονομία η δαπάνη των εισοδημάτων των εργαζομένων που δημιουργούνται άμεσα και έμμεσα από τη δραστηριότητα του Ομίλου. Ο Όμιλος υποστηρίζει επίσης τον κλάδο λιανικής πώλησης καυσίμων καθώς αποτελεί έναν από τους κύριους προμηθευτές υγρών καυσίμων στην Ελλάδα. Η δραστηριότητα της HELLENiQ ENERGY κινητοποιεί, επομένως, ευρύτερες αλυσίδες εφοδιασμού και δημιουργεί οικονομική αξία συμβάλλοντας στο ΑΕΠ, την απασχόληση και τα φορολογικά έσοδα στην Ελλάδα.

## Επιδράσεις στην οικονομία ως αποτέλεσμα της δραστηριότητας της HELLENiQ ENERGY



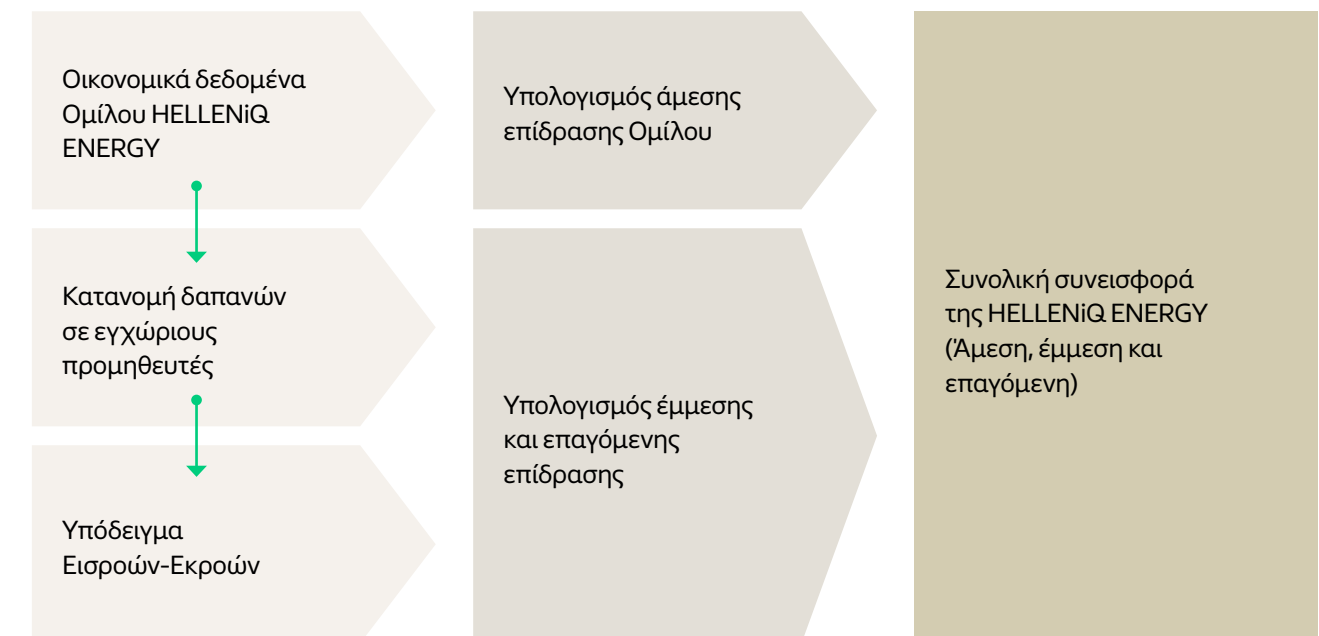
## Υπόδειγμα εισροών – εκροών

Η ανάλυση στηρίχθηκε σε οικονομικά στοιχεία για τις εταιρείες της HELLENiQ ENERGY που δραστηριοποιούνται στην Ελλάδα (κύκλος εργασιών, πληρωμές σε εγχώριους προμηθευτές ανά κλάδο οικονομικής δραστηριότητας, αριθμός εργαζομένων, EBITDA, μισθοί, φόροι, εισφορές κοινωνικής ασφάλισης, κατανομή κύκλου εργασιών και εργαζομένων ανά περιοχή ενδιαφέροντος, κ.ά.), καθώς και σε στοιχεία από την Ευρωπαϊκή Στατιστική

Υπηρεσία (Eurostat), την Ελληνική Στατιστική Αρχή (ΕΛΣΤΑΤ) και άλλες εξωτερικές πηγές.

Τα στοιχεία αυτά αξιοποιήθηκαν για τον προσδιορισμό της άμεσης συνεισφοράς της HELLENiQ ENERGY, καθώς και για τον προσδιορισμό των εγχώριων κλάδων που αποτελούν την εφοδιαστική αλυσίδα του Ομίλου και των αντίστοιχων δαπανών που κατευθύνονται προς αυτούς.

## Επισκόπηση μεθοδολογίας



Στη συνέχεια, οι έμμεσες και επαγόμενες επιδράσεις του Ομίλου υπολογίστηκαν με τη χρήση του υποδείγματος εισροών – εκροών<sup>2</sup>, το οποίο στηρίζεται σε πίνακες που αναπαριστούν τη δομή της ελληνικής οικονομίας και τις χρηματικές ροές ανά κλάδο οικονομικής δραστηριότητας. Ο πίνακας εισροών-εκροών παρουσιάζει την κλαδική διάρθρωση της οικονομίας με κατηγοριοποίηση σε 64 κλάδους οικονομικής δραστηριότητας και κατασκευάστηκε ενημερώνοντας τα στοιχεία του τελευταίου δημοσιευμένου από την Eurostat πίνακα εισροών-εκροών της Ελλάδας<sup>3</sup>, ο οποίος αφορά το έτος 2015, με τα πιο πρόσφατα στοιχεία των εθνικών

λογαριασμών της Ελλάδας<sup>4</sup>.

Για την ανάλυση των κοινωνικών και οικονομικών επιδράσεων σε τοπικό επίπεδο (δήμοι περιοχής Θρασιάου, Δυτικής Θεσσαλονίκης και Κοζάνης), χρησιμοποιήθηκε το πολυ-περιφερειακό υπόδειγμα εισροών-εκροών που έχει αναπτύξει το IOBE για την Ελλάδα. Σε αυτό το υπόδειγμα, το σύνολο της ελληνικής επικράτειας διαιρείται σε 52 περιοχές τρίτου επιπέδου (περιοχές με τριψήφιο κωδικό), σύμφωνα με το Ευρωπαϊκό στατιστικό πρότυπο NUTS, ενώ είναι δυνατή η διεξαγωγή της ανάλυσης και σε επίπεδο δήμων.

<sup>2</sup> Το υπόδειγμα εισροών – εκροών αναπτύχθηκε στα μέσα του 20ου αιώνα από τον οικονομολόγο Wassily Leontief, ο οποίος βραβεύτηκε με Νόμπελ Οικονομικών Επιστημών το 1973 για την ανάπτυξη του και την εφαρμογή του σε πρακτικά ζητήματα. Χρησιμοποιείται για την εκτίμηση των συνολικών επιδράσεων σε μια οικονομία από μια εξωγενή αλλαγή στην οικονομική δραστηριότητα, όπως η πραγματοποίηση μιας επένδυσης, καθώς και για τον προσδιορισμό της συνολικής συνεισφοράς ενός κλάδου ή μιας επιχείρησης στην εθνική οικονομία.

<sup>3</sup> Βλ. Eurostat, Symmetric input-output table at basic prices (product by product) [nama\_10\_cp1700].

<sup>4</sup> Βλ. Eurostat, National Accounts aggregates by industry (up to NACE A\*64) [nama\_10\_a64] και GDP and main components (output, expenditure and income) [nama\_10\_gdp].

## Παραδοχές μελέτης

Για την άμεση συνεισφορά στα φορολογικά έσοδα χρησιμοποιήθηκαν στοιχεία για όλους τους φόρους που είτε επιβαρύνουν άμεσα τον Όμιλο, όπως φόροι – τέλη μεταφορικών μέσων, τέλη καθαριότητας και φωτισμού, τέλος ακίνητης περιουσίας, δημοτικά τέλη, ΕΝ.Φ.Ι.Α, Φ.Α.Π. – Ε.Τ.ΑΚ., φόρος εισοδήματος, κ.ά., είτε επιβαρύνουν τα προϊόντα που διανέμει ο Όμιλος σε ενδιάμεσους καταναλωτές και σε τελικούς καταναλωτές μέσω του δικτύου ιδιολειτουργούμενων και συνεργαζόμενων πρατηρίων (Φόρος Προστιθέμενης Αξίας και Ειδικός Φόρος Κατανάλωσης).

Οι επιδράσεις στην προστιθέμενη αξία και στα φορολογικά έσοδα από τα ιδιολειτουργούμενα πρατήρια περιλαμβάνονται στις άμεσες επιδράσεις του Ομίλου. Για τον υπολογισμό των άμεσων επιδράσεων στην προστιθέμενη αξία και την απασχόληση από τα συνεργαζόμενα πρατήρια λήφθηκαν υπόψη ο αριθμός των πρατηρίων και η προστιθέμενη αξία και η απασχόληση ανά επιχείρηση για τον κλάδο

λιανικού εμπορίου καυσίμων κίνησης σε ειδικευμένα καταστήματα (NACE rev2 – 47.3, τελευταίο διαθέσιμο έτος 2020).

Για τον υπολογισμό της συνεισφοράς στα φορολογικά έσοδα από τα συνεργαζόμενα πρατήρια λήφθηκαν υπόψη οι πωλήσεις υγρών καυσίμων και λιπαντικών του Ομίλου προς αυτά, ενώ χρησιμοποιήθηκαν μέσες τιμές χονδρικής και λιανικής πώλησης για το 2022 ανά προϊόν και ανά λίτρο. Ο φόρος προστιθέμενης αξίας στα συνεργαζόμενα πρατήρια υπολογίστηκε με βάση την κατανάλωση και το μέσο περιθώριο λιανικής εμπορίας ανά προϊόν, ενώ λήφθηκε υπόψη ο μειωμένος συντελεστής ΦΠΑ 17% σε 5 ακριτικά νησιά της ελληνικής επικράτειας (Λέρο, Λέσβο, Κω, Σάμο και Χίο).

Τέλος, η μελέτη πραγματοποιήθηκε λαμβάνοντας υπόψη τις εταιρείες της HELLENIQ ENERGY που δραστηριοποιούνται στην Ελλάδα.

1. HELLENIQ ENERGY A.E.	14. ΕΛΠΕ ΑΝΑΝΕΩΣΙΜΕΣ ΑΙΟΛΙΚΑ ΠΑΡΚΑ ΕΥΒΟΙΑΣ ΜΟΝΟΠΡΟΣΩΠΗ Α.Ε.	27. ΕΛΠΕ ΘΡΑΚΙΚΟ ΠΕΛΑΓΟΣ Α.Ε.
2. ΕΛΛΗΝΙΚΑ ΠΕΤΡΕΛΑΙΑ Δ.Ε.Π.Π. Α.Ε.	15. ΤΑΝΑΓΡΑ ΣΟΛΑΡ ΕΝΕΡΓΕΙΑΚΗ Α.Ε.	28. ΕΛΠΕ ΙΟΝΙΟ Α.Ε.
3. ΕΛΠΕΤ ΒΑΛΚΑΝΙΚΗ ΑΕ	16. S. ΑΕΤΗΕΡ ΕΝΕΡΓΕΙΑΚΗ Α.Ε.	29. ΕΛΠΕ ΚΥΠΑΡΙΣΣΙΑΚΟΣ ΚΟΛΠΟΣ Α.Ε.
4. ΒΑΡΔΑΞ Α.Ε.	17. ΕΛΠΕ ΑΝΑΝΕΩΣΙΜΕΣ ΑΙΟΛΙΚΑ ΠΑΡΚΑ ΜΑΝΗΣ Α.Ε.	30. ΕΛΠΕ ΔΥΤΙΚΑ ΚΡΗΤΗΣ Α.Ε.
5. ΝΤΙΑΞΟΝ Α.Β.Ε.Ε.	18. ΑΙΟΛΙΚΟ ΠΑΡΚΟ ΜΑΚΡΥΛΑΚΚΩΜΑ Α.Ε.	31. ΕΛΠΕ ΝΟΤΙΟΔΥΤΙΚΑ ΚΡΗΤΗΣ Α.Ε.
6. ΕΛΛΗΝΙΚΑ ΚΑΥΣΙΜΑ ΟΡΥΚΤΕΛΑΙΑ Α.Β.Ε.Ε.	19. ΑΙΟΛΙΚΟ ΠΑΡΚΟ ΣΑΓΙΑΣ Α.Ε.	32. ΕΛΠΕ ΠΑΤΡΑΙΚΟΣ ΑΕ
7. ΕΚΟ ΚΑΛΥΨΩ Μ.Ε.Π.Ε.	20. ΑΤΕΝ ΕΝΕΡΓΕΙΑΚΗ Α.Ε.	33. ΕΛΠΕ UPSTREAM Α.Ε.
8. ΕΚΟΤΑΚΩ Α.Ε.	21. ΚΟΖΙΛΙΟ 1	34. ΕΛΠΕ ΔΙΕΘΝΗΣ ΣΥΜΒΟΥΛΕΥΤΙΚΗ Α.Ε.
9. ΕΚΟ ΗΡΑ ΝΑΥΤΙΚΗ ΕΤΑΙΡΕΙΑ	22. WINDSPUR ΕΝΕΡΓΕΙΑΚΗ ΜΟΝΟΠΡΟΣΩΠΗ ΙΚΕ	35. ΑΣΠΡΟΦΟΣ Α.Ε.
10. ΕΚΟ ΑΦΡΟΔΙΤΗ ΝΑΥΤΙΚΗ ΕΤΑΙΡΕΙΑ	23. ΕΛΠΕ Ε&Π ΣΥΜΜΕΤΟΧΩΝ Α.Ε.	36. HELPE DIGITAL Α.Ε.
11. HELLENIQ RENEWABLES ΜΟΝΟΠΡΟΣΩΠΗ Α.Ε.	24. ΕΛΠΕ ΑΡΤΑ ΠΡΕΒΕΖΑ ΑΕ	37. ELPEFUTURE
12. ΕΝΕΡΓΕΙΑΚΗ ΣΕΡΒΙΩΝ Α.Ε.	25. ΕΛΠΕ Β.Δ. ΠΕΛΟΠΟΝΝΗΣΟΣ Α.Ε.	38. ΕΛΛΗΝΙΚΑ ΠΕΤΡΕΛΑΙΑ ΑΚΙΝΗΤΩΝ ΜΟΝΟΠΡΟΣΩΠΗ Α.Ε.
13. ΕΝΕΡΓΕΙΑΚΗ ΠΥΛΟΥ ΜΕΘΩΝΗΣ Α.Ε.	26. ΕΛΠΕ ΔΥΤΙΚΗ ΚΕΡΚΥΡΑ Α.Ε.	